

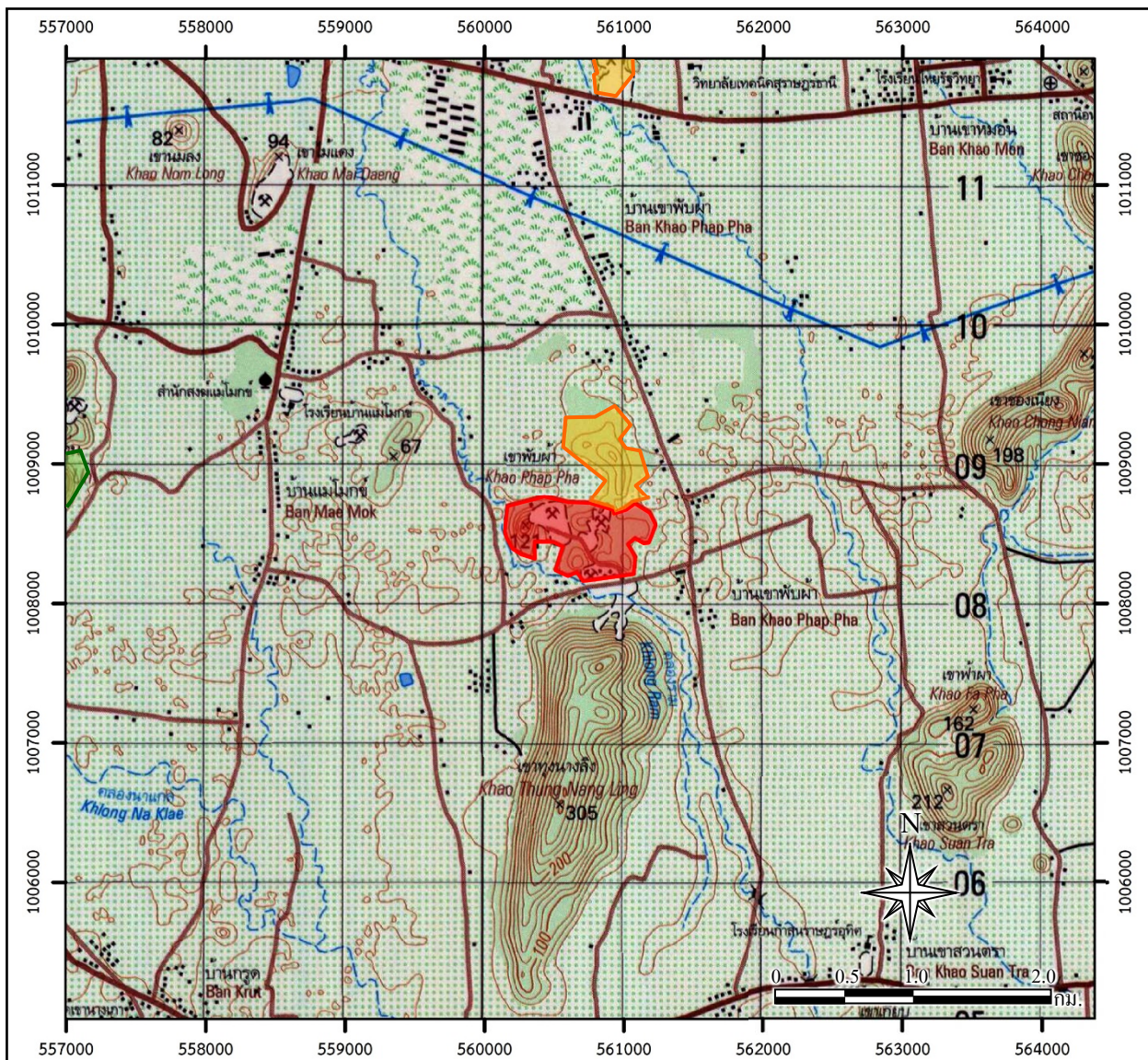
## 1.1 ความเป็นมาของการจัดทำรายงาน

สืบเนื่องจากผลการพิจารณารายงานการประเมินผลกระทบสิ่งแวดล้อม (เดิมเรียกรายงานการวิเคราะห์ผลกระทบสิ่งแวดล้อม) ของคณะกรรมการผู้ชำนาญการพิจารณารายงานการวิเคราะห์ผลกระทบสิ่งแวดล้อม ด้านโครงการเหมืองแร่ ในการประชุมครั้งที่ 45/2560 เมื่อวันที่ 21 พฤศจิกายน 2560 คณะกรรมการผู้ชำนาญการฯ มีมติเห็นชอบรายงานการประเมินผลกระทบสิ่งแวดล้อมโครงการเหมืองแร่หินอุตสาหกรรมชนิดหินปูน (เพื่ออุตสาหกรรมก่อสร้าง) คำขอประทานบัตรที่ 17/2557 ตั้งอยู่ที่ หมู่ที่ 8 ตำบลกรูด อำเภอกาญจนดิษฐ์ จังหวัดสุราษฎร์ธานี (รูปที่ 1.1-1) ปัจจุบันโครงการได้รับอนุญาตเป็นประทานบัตรที่ 30328/16342 มีอายุประทานบัตรตั้งแต่วันที่ 15 มีนาคม 2562 ถึงวันที่ 14 มีนาคม 2592 รวมอายุประทานบัตร 30 ปี ดังเอกสารแนบ 1 โดยโครงการจะต้องปฏิบัติตามเงื่อนไขมาตรการป้องกันและแก้ไขผลกระทบสิ่งแวดล้อม และมาตรการติดตามตรวจสอบผลกระทบสิ่งแวดล้อม ตามหนังสือที่ ทส 1009.2/15076 ลงวันที่ 27 พฤศจิกายน 2560 ดังเอกสารแนบ 2

บริษัท สุราษฎร์ผาทอง จำกัด จึงมอบหมายให้บริษัท เอ บี อี เอ็น เอ็นจิเนียริ่ง คอนซัลแตนท์ จำกัด เป็นผู้ดำเนินการจัดทำรายงานผลการปฏิบัติตามมาตรการป้องกันและแก้ไขผลกระทบสิ่งแวดล้อมและมาตรการติดตามตรวจสอบผลกระทบสิ่งแวดล้อม เพื่อเสนอหน่วยงานที่เกี่ยวข้อง

## 1.2 รายละเอียดของโครงการโดยสังเขป

1. ชื่อโครงการ                      โครงการเหมืองแร่หินอุตสาหกรรมชนิดหินปูน (เพื่ออุตสาหกรรมก่อสร้าง) ของบริษัท สุราษฎร์ผาทอง จำกัด ประทานบัตรที่ 30328/16342
2. สถานที่ตั้ง                        หมู่ที่ 8 ตำบลกรูด อำเภอกาญจนดิษฐ์ จังหวัดสุราษฎร์ธานี
3. ชื่อเจ้าของโครงการ            บริษัท สุราษฎร์ผาทอง จำกัด
4. สถานที่ติดต่อ                    9/4 ก ถนนราษฎร์อุทิศ ตำบลตลาด อำเภอเมืองสุราษฎร์ธานี  
จังหวัดสุราษฎร์ธานี 84000  
โทรศัพท์ : 0-7720-5537-9 โทรสาร : 077-272-141  
E-mail : suratpatong.2555@gmail.com
5. จัดทำโดย                          บริษัท เอ บี อี เอ็น เอ็นจิเนียริ่ง คอนซัลแตนท์ จำกัด
6. โครงการได้รับความเห็นชอบในรายงานการประเมินผลกระทบสิ่งแวดล้อม เมื่อการประชุม  
คณะกรรมการผู้ชำนาญการ ครั้งที่ 45/2560 วันที่ 21 พฤศจิกายน 2560
7. โครงการได้รับอนุญาตประทานบัตรตั้งแต่วันที่ 15 มีนาคม 2562 ถึงวันที่ 14 มีนาคม 2592
8. โครงการได้นำเสนอรายงานผลการปฏิบัติตามมาตรการฯ ครึ่งล่าสุดเมื่อเดือนมกราคม 2567



สัญลักษณ์ :



พื้นที่โครงการ (ประทานบัตรที่ 30328/16342)



ประทานบัตรใกล้เคียง



คำขอประทานบัตรใกล้เคียง

ที่มา : กรมแผนที่ทหาร (2540) และข้อมูลสารสนเทศภูมิศาสตร์ของกรมอุตุนิยมวิทยาพื้นฐานและการเมืองแร่  
(www.dpim.go.th, มีนาคม 2567)

รูปที่ 1.1-1

ที่ตั้งและสภาพภูมิประเทศบริเวณพื้นที่โครงการ

### 1.3 รายละเอียดของโครงการ

#### 1.3.1 ลักษณะ/ประเภทของโครงการ

การทำเหมืองของโครงการเป็นการทำเหมืองโดยวิธีเหมืองหาบแบบ Open Cast Mining และ Open Pit Mining โดยปรับลดระดับลงมาจากยอดเขาในลักษณะขั้นบันได (Benching Method) แร่หินปูนจากหน้าเหมืองจะถูกขนส่งไปยังโรงโม่หินของโครงการ ซึ่งอยู่ตั้งอยู่ทางทิศใต้ของพื้นที่โครงการ การดำเนินงานสำหรับหน้าเหมือง ห1 จะทำการพัฒนาหน้าเหมืองผลิตแร่โดยลดระดับจากยอดเขา ส่วนหน้าเหมือง ห2 จะเดินหน้าเหมืองไปทางทิศตะวันตกเฉียงเหนือ

#### 1.3.2 ขนาดพื้นที่โครงการ/ระยะทาง

พื้นที่โครงการมีเนื้อที่ 265-2-80 ไร่ การเดินทางเข้าสู่พื้นที่โครงการสามารถเดินทางจากที่ว่าการอำเภอกาญจนดิษฐ์ ไปทางทิศตะวันออกตามทางหลวงหมายเลข 401 ประมาณ 9 กิโลเมตร (กม.) แล้วให้เลี้ยวขวาไปตามเส้นทางถนนสายบ้านแม่โมกข์-บ้านจอมทอง ประมาณ 4 กม. จะถึงพื้นที่โครงการ ดังรูปที่ 1.3-1

#### 1.3.3 กิจกรรมในโครงการ

##### 1) การทำเหมืองแร่

การทำเหมืองของโครงการขนาดพื้นที่ประมาณ 171 ไร่ เป็นการทำเหมืองหาบ ลักษณะการออกแบบหน้าเหมืองเป็นขั้นบันได มีความสูงประมาณ 10 ม. และความกว้างของแต่ละขั้นไม่น้อยกว่า 10 ม. ความลาดชันรวมของหน้าเหมืองไม่เกิน 45 องศา

##### 2) การแต่งแร่

แร่หินปูนที่ได้จากการทำเหมืองของโครงการ จะถูกลำเลียงโดยรถบรรทุกเข้าสู่โรงโม่ บด และย่อยหินในเขตพื้นที่โครงการ ซึ่งเป็นโรงโม่หินของ บริษัท สุราษฎร์ผาทอง จำกัด เพื่อบด ย่อย และคัดขนาดตามกระบวนการแต่งแร่ต่อไป

#### 1.3.4 พื้นที่และลักษณะการใช้ประโยชน์ที่ดินโดยรอบ

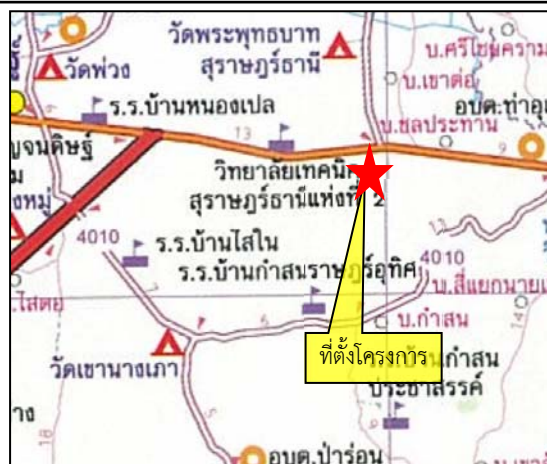
1) การใช้ประโยชน์ที่ดินภายในโครงการ ปัจจุบันโครงการแยกการทำเหมืองออกเป็น 2 หน้าเหมือง คือ หน้าเหมือง ห1 และ ห2 (รูปที่ 1.3-2) โดยมีการเปิดหน้าเหมืองให้มีลักษณะเป็นขั้นบันได ที่จุดต่ำสุดของพื้นที่หน้าเหมืองมีบ่อรองรับน้ำที่ระบายจากพื้นที่ทำเหมือง และโครงการยังคงเว้นการทำเหมืองระยะ 10 เมตร (ม.) โดยรอบพื้นที่เขตประทานบัตร เว้นการทำเหมืองในระยะไม่น้อยกว่า 50 ม. จากเส้นทางสาธารณะสายบ้านแม่โมกข์-บ้านจอมทองทางด้านทิศใต้ และทางน้ำสาธารณะคลองกำสนทางด้านทิศตะวันตก สำหรับถนนภายในพื้นที่โครงการที่ใช้ในการลำเลียงแร่เข้าสู่โรงโม่หิน ตั้งอยู่ทางทิศใต้ของพื้นที่โครงการ





สัญลักษณ์ :

-  พื้นที่โครงการ (ประทานบัตรที่ 30328/16342)
-  ประทานบัตรใกล้เคียง
-  คำขอประทานบัตรใกล้เคียง
-  ทางหลวงหมายเลข 401
-  ทางสาธารณประโยชน์
-  ทิศทางการขนส่งแร่

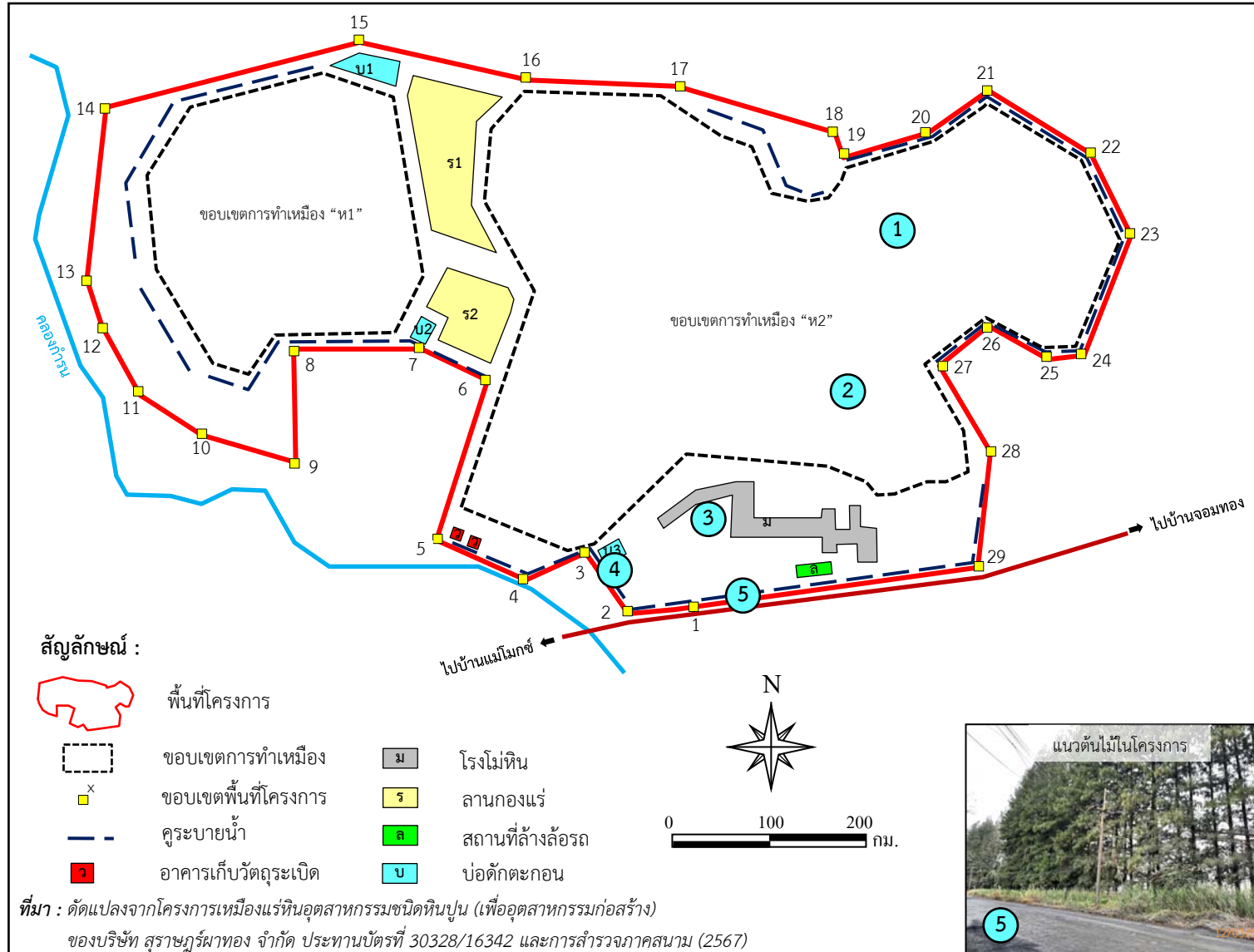


ที่มา : กรมแผนที่ทหาร (2540), ข้อมูลสารสนเทศภูมิศาสตร์ของกรมอุตุนิยมวิทยาพื้นฐานและการเหมืองแร่ (www.dpm.go.th, มีนาคม 2567), แผนที่ทางหลวง ESRI (Thailand) และการสำรวจภาคสนาม (2567)

รูปที่ 1.3-1

เส้นทางคมนาคมและขนส่งแร่ของโครงการ





รูปที่ 1.3-2

แผนและสภาพการใช้ประโยชน์ที่ดินภายในโครงการ

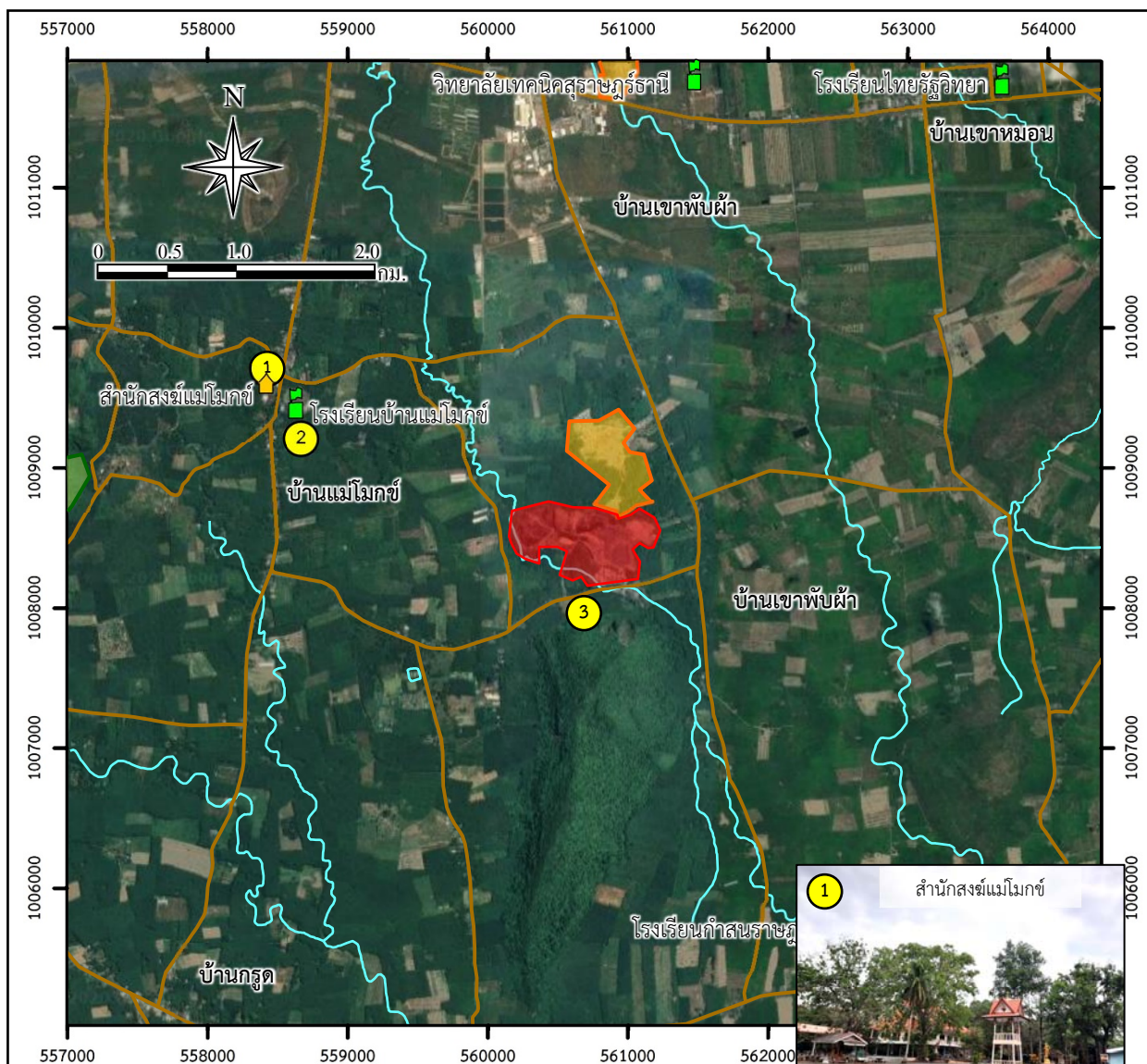
การใช้ที่ดินภายในโครงการ ประกอบด้วย พื้นที่ทำเหมือง พื้นที่เก็บกองเปลือกดินและเศษหิน ลานกองแร่ บ่อตกตะกอน โรงโม่หิน สำนักงานของโครงการ อาคารเก็บวัตถุดิบ โรงซ่อมเครื่องจักร เครื่องชั่ง น้ำหนัก คันทำนบกั้น คูระบายน้ำ และเส้นทางขนส่งในพื้นที่โครงการ

**2) การใช้ประโยชน์ที่ดินโดยรอบโครงการ** ด้านทิศเหนือติดกับแปลงประทานบัตรที่ 30197/15800 ของบริษัท ศักดิ์เพชร กรุ๊ป จำกัด ด้านทิศตะวันออกติดกับพื้นที่ราบและพื้นที่ชุมชนหมู่ที่ 8 บ้านเขาพับผ้า ทิศตะวันตกติดพื้นที่ชุมชนหมู่ที่ 7 บ้านแม่โมกข์ และทิศใต้เป็นพื้นที่เขาทุ่งนาพัง ดังรูปที่ 1.3-3




#### **1.4      แผนการดำเนินงานตามมาตรการป้องกันและแก้ไขผลกระทบสิ่งแวดล้อมและมาตรการ ติดตามตรวจสอบผลกระทบสิ่งแวดล้อม**

จากมาตรการป้องกันและแก้ไขผลกระทบสิ่งแวดล้อมและมาตรการติดตามตรวจสอบผลกระทบสิ่งแวดล้อมของโครงการ ตามหนังสือที่ ทส 1009.2/15076 ลงวันที่ 27 พฤศจิกายน 2560 สรุปแผนการติดตามตรวจสอบผลกระทบสิ่งแวดล้อม แผนการตรวจสอบการปฏิบัติตามมาตรการฯ และแผนการจัดส่งรายงานผลการปฏิบัติตามมาตรการฯ ของโครงการ ดังตารางที่ 1.4-1





**สัญลักษณ์ :**

-  พื้นที่โครงการ (ประทานบัตรที่ 30328/16342)
-  ประทานบัตรใกล้เคียง
-  คำขอประทานบัตรใกล้เคียง



ที่มา : ข้อมูลสารสนเทศภูมิศาสตร์ของกรมอุตุนิยมวิทยาพื้นฐานและการเมืองแร่ ([www.dpim.go.th](http://www.dpim.go.th), มีนาคม 2567),  
<https://www.google.co.th/maps> (เก็บภาพเมื่อวันที่ 12 มีนาคม 2567) และการสำรวจภาคสนาม (มีนาคม 2567)

รูปที่ 1.3-3

การใช้ประโยชน์ที่ดินโดยรอบโครงการ

ตารางที่ 1.4-1 แผนการดำเนินงานตามมาตรการป้องกันและแก้ไขผลกระทบสิ่งแวดล้อมและมาตรการติดตามตรวจสอบผลกระทบสิ่งแวดล้อมของโครงการ

การดำเนินงาน	ดัชนีที่ตรวจวัด	เดือนที่ดำเนินการ											
		ม.ค.	ก.พ.	มี.ค.	เม.ย.	พ.ค.	มิ.ย.	ก.ค.	ส.ค.	ก.ย.	ต.ค.	พ.ย.	ธ.ค.
<b>1. การติดตามตรวจสอบผลกระทบสิ่งแวดล้อม</b> <b>1.1 คุณภาพอากาศ</b> จำนวน 3 จุด ได้แก่ - บ้านเขาพับผ้า (ทิศตะวันออก) - บ้านหลังที่ใกล้ที่สุด หมู่ที่ 7 ตำบลกรูด - บ้านแม่โมกข์ (ทิศตะวันตก)	- ฝุ่นละอองรวม (TSP) - ฝุ่นละอองขนาดไม่เกิน 10 ไมครอน (PM-10)												
<b>1.2 ระดับเสียง</b> จำนวน 3 จุด ได้แก่ - บ้านเขาพับผ้า (ทิศตะวันออก) - บ้านหลังที่ใกล้ที่สุด หมู่ที่ 7 ตำบลกรูด - บ้านแม่โมกข์ (ทิศตะวันตก)	- ระดับเสียงเฉลี่ย 1 ชั่วโมง ( $L_{eq} 1 \text{ hr}$ ) - ระดับเสียงเฉลี่ย 24 ชั่วโมง ( $L_{eq} 24 \text{ hr}$ ) - ระดับเสียงสูงสุด ( $L_{max}$ )												
<b>1.3 ความสั่นสะเทือน</b> จำนวน 2 จุด ได้แก่ - บ้านหลังที่ใกล้ที่สุด หมู่ที่ 7 ตำบลกรูด - บ้านแม่โมกข์ (ทิศตะวันตก)	- ความถี่ (Frequency, Hz) - ความเร็วของอนุภาค (Peak Particle Velocity) - การขจัด (Displacement) - แรงอัดอากาศ (Air Overpressure)												
<b>1.4 คุณภาพน้ำผิวดิน</b> จำนวน 3 จุด ได้แก่ - คลองกำสน จุดที่ 1 - คลองกำสน จุดที่ 2 - บ่อดักตะกอน (บ่อ 3)	- ความเป็นกรด-ด่าง (pH) - ของแข็งละลายน้ำทั้งหมด (Total Dissolved Solids) - ของแข็งแขวนลอยทั้งหมด (Total Suspended Solids) - ความกระด้างทั้งหมด (Total Hardness) - ความขุ่น (Turbidity) - เหล็กรวม (Total Iron) - ซัลเฟต (Sulphate) - สารหนู (Arsenic)												



## ตารางที่ 1.4-1 (ต่อ)

การดำเนินงาน	ดัชนีที่ตรวจวัด	เดือนที่ดำเนินการ											
		ม.ค.	ก.พ.	มี.ค.	เม.ย.	พ.ค.	มิ.ย.	ก.ค.	ส.ค.	ก.ย.	ต.ค.	พ.ย.	ธ.ค.
	<ul style="list-style-type: none"> <li>- แคดเมียม (Cadmium)</li> <li>- ตะกั่ว (Lead)</li> </ul>												
<b>1.5 คุณภาพน้ำใต้ดิน</b> จำนวน 1 จุด คือ - บ้านเลขที่ 39/6 บ้านเขาพับผ้า	<ul style="list-style-type: none"> <li>- ความเป็นกรด-ด่าง (pH)</li> <li>- ของแข็งละลายน้ำทั้งหมด (Total Dissolved Solids)</li> <li>- ของแข็งแขวนลอยทั้งหมด (Total Suspended Solids)</li> <li>- ความกระด้างทั้งหมด (Total Hardness)</li> <li>- ความขุ่น (Turbidity)</li> <li>- เหล็กรวม (Total Iron)</li> <li>- ซัลเฟต (Sulphate)</li> <li>- สารหนู (Arsenic)</li> <li>- แคดเมียม (Cadmium)</li> <li>- ตะกั่ว (Lead)</li> </ul>												
<b>1.6 สาธารณสุขอาชีวอนามัย และความ</b> <b>ปลอดภัย คือ</b> - พนักงานของโครงการ	<ul style="list-style-type: none"> <li>- ตรวจสอบสุขภาพประจำปีของพนักงาน</li> </ul>												
<b>1.7 การสำรวจความคิดเห็นประชาชน</b> ตำบลกรูด จำนวน 5 หมู่บ้าน ได้แก่ - หมู่ที่ 1 บ้านกรูด - หมู่ที่ 4 บ้านไสโน - หมู่ที่ 7 บ้านแม่โหมงษ์ - หมู่ที่ 8 บ้านเขาพับผ้า - หมู่ที่ 10 บ้านสวนตรา ตำบลพลายวาส จำนวน 1 หมู่บ้าน คือ - หมู่ที่ 7 บ้านเขาไม้แดง	ศึกษาวิเคราะห์การเปลี่ยนแปลงสภาพเศรษฐกิจและสังคมของชุมชนที่เกี่ยวข้อง เพื่อนำมาเปรียบเทียบกับประเด็นด้านต่างๆ เช่น <ul style="list-style-type: none"> <li>- ปัญหาผลกระทบที่ได้รับจากการดำเนินโครงการ</li> <li>- ความวิตกกังวลเกี่ยวกับผลกระทบจากการทำเหมือง</li> <li>- ความคิดเห็นต่อโครงการ</li> <li>- ความต้องการของชุมชน</li> <li>- ข้อเสนอแนะที่มีต่อโครงการ</li> </ul>												

ตารางที่ 1.4-1 (ต่อ)

การดำเนินงาน	ดัชนีที่ตรวจวัด	เดือนที่ดำเนินการ											
		ม.ค.	ก.พ.	มี.ค.	เม.ย.	พ.ค.	มิ.ย.	ก.ค.	ส.ค.	ก.ย.	ต.ค.	พ.ย.	ธ.ค.
ตำบลท่าอุแท จำนวน 1 หมู่บ้าน คือ - หมู่ที่ 8 บ้านเขาหมอน ผู้นำชุมชน กลุ่มพื้นที่อ่อนไหว และชุมชน ริมทางขนส่งแร่	- ให้จัดทำสถิติการรับเรื่องร้องเรียนและการป้องกันแก้ไข - ให้จัดทำสถิติการเกิดอุบัติเหตุต่อชุมชนและการป้องกันแก้ไข												
2. การตรวจสอบการปฏิบัติตามมาตรการฯ	- การดำเนินงานในช่วงเดือนมกราคม-มิถุนายน						■						
	- การดำเนินงานในช่วงเดือนกรกฎาคม-ธันวาคม												■
3. การจัดส่งรายงาน	- รายงานผลการดำเนินงานในรอบเดือนมกราคม-มิถุนายน	จัดส่ง ม.ค. ของปีต่อไป						◆					
	- รายงานผลการดำเนินงานในรอบเดือนกรกฎาคม-ธันวาคม	◆											

หมายเหตุ : ■ การติดตามตรวจผลกระทบสิ่งแวดล้อม

■ การตรวจสอบการปฏิบัติตามมาตรการฯ

◆ การจัดส่งรายงาน